

VIKING SHIP

Die Wikinger lebten in verschiedenen Völkern und Stämmen an den Küsten Skandinaviens. Die Bezeichnung Wikinger steht für keine bestimmte ethnische Gruppe, und wird meist mit den plündernden Schiffsbesatzungen in Verbindung gebracht, die im frühen Mittelalter Großbritannien und das europäische Festland heimsuchten. Die Wikinger siedelten sich aber auch friedlich in Europa an und unterhielten ein weitreichendes Handelsnetz. Es wird vermutet, dass aufgrund günstiger klimatischer Bedingungen am Ende des 8. Jahrhunderts die Bevölkerung in Skandinavien spürbar zunahm. Mit Einsetzen kühlerer Jahre sahen sich die Wikinger dann gezwungen, einen Weg zu finden, das Überleben der Familien und Stammesmitglieder zu sichern. Aufgrund ihrer technischen Fertigkeiten im Schiffbau boten sich oft Überfälle als Lösung des Versorgungsproblems an, nicht zuletzt, da ihre auch als Drachen bezeichneten Langschiffe sehr schnell und wendig waren. Diese hochseetüchtigen Kampfschiffe besaßen vorne und hinten einen Bug, so dass sie in beiden Richtungen ein- oder auslaufen konnten. Trotz der Länge von bis zu 20 Metern besaßen die rund 20 Knoten schnellen Schiffe einen Tiefgang von gerade einmal 1,50 Metern. Somit konnten die Wikinger lange Distanzen überbrücken, gleichzeitig aber auch in flachen Gewässern und Flüssen segeln und somit tief in das Landesinnere vordringen. Wahlweise wurden die Langschiffe gerudert oder gesegelt. Zum Transport über Land griffen die Wikinger auf Baumstämme zurück, über die sie die Schiffe rollten. Der Segelmast konnte in weniger als 2 Minuten umgelegt werden. Geradezu unbemerkt und enorm schnell tauchten die Wikinger auf und waren schon wieder auf dem Rückweg, bevor ein geordneter Gegenschlag erfolgen konnte. Dieses schnelle Agieren erzeugte enorme Angst unter der europäischen Bevölkerung.

Sämtliche Schiffsteile der Langschiffe wurden aus Baumstämmen nach der Maserung gehackt oder gespalten, nicht gesägt. Die Planken wurden dabei überlappend verbaut und an den Überlappungen mit Metallnieten zusammengehalten. Diese Verarbeitungsweise resultierte in beachtlicher Festigkeit und Belastbarkeit. Das Steuerruder befand sich grundsätzlich auf der rechten Seite; bis heute leitet sich von dieser Anordnung die Bezeichnung steuerbord ab.

Dank der Hochseetüchtigkeit der Schiffe drangen die Wikinger bis nach Island vor, das auch von den Wikingern besiedelt wurde. Bei Fahrten nach Island wurden Schiffe bisweilen von Stürmen abgetrieben. Auf diesen Fahrten entdeckten die Wikinger auch Grönland sowie Nordamerika, wie Siedlungsfunde auf Grönland und Neufundland beweisen.

VIKING SHIP

The Vikings lived in various nations and tribes on the coasts of Scandinavia. The term "Viking" does not stand for any individual ethnic group and is mostly associated with plundering ships crews that visited Great Britain and the European Mainland during the early Middle Ages. The Vikings also settled peacefully in Europe and maintained a wide reaching trading network. It is presumed that after the eighth century AD, the population in Scandinavia increased appreciably due to favourable climatic conditions. With the onset of cooler years the Vikings were forced to find a way to assure survival of their families and members of the tribe. Robbery often offered itself as a solution to supply problems, not finally due to the Vikings technical ability to construct Longships, also known as Dragon Ships, which were very fast and manoeuvrable. These highly seaworthy fighting ships had a bow both at the front and rear and could therefore beach and launch in both directions. Despite a length of up to 20 metres (66 feet) these ships had a turn of speed of approximately 20 knots and a draught of only 1.5 metres (5 feet). The Vikings could therefore sail over long distances and at the same time operate in shallow waters and rivers and also penetrate deep into the hinterland. The Longships could be either sailed or rowed. In order to transport their ships overland the Vikings used the old method of rolling the ships over felled tree trunks. The main mast could be folded down in less than 2 minutes. The Vikings appeared very quickly and almost unnoticed. They were already departing before an effective counter attack could be organised. These quick actions generated enormous fear throughout the European population. All parts of the Longship were hewn or split, not sawn out of tree trunks according to the grain of the wood. The planking was constructed so that each plank overlapped the previous one. The joints were held together with metal rivets. This method of construction resulted in considerable strength and load carrying capacity. The rudder was generally located on the right-hand side of the ship, an arrangement from which the present definition "starboard" originates. Thanks to the seaworthiness of these ships the Vikings were able to venture as far away as Iceland, where they also settled. During their trips to Iceland the ships were blown off course during storms. During these voyages the Vikings also discovered Greenland and North America, as excavations in settlements on Greenland and New Foundland have confirmed.

Form hergestellt und im Eigentum von Revell GmbH & Co. KG. Widerrechtliche Nachahmungen werden gerichtlich verfolgt.

Ce produit est propriété de la société Revell GmbH & Co. KG. Toute utilisation ou duplication frauduleuse fera l'objet de poursuites en justice.

Modelado y en propiedad de Revell GmbH & Co. KG. Imitaciones ilícitas serán perseguidas por la ley.

Forma prodotta dalla Revell GmbH & Co. KG. e di proprietà della stessa impresa, la quale procederà legalmente contro ogni imitazione abusiva.

Malli on Revell GmbH & Co. KG. valmistama ja omaisuutta. Laittoomaan kopiointiin tullaan puuttamaan oikeudellisiin toimin.

Formen er produsert og eies av Revell GmbH & Co. KG. Etterligning uten tillatelse vil bli gjenstand for rettslig forfølgelse.

Produkcja i prawa własności firmy Revell GmbH & Co. KG. Nielegalne podrobienie jest zabronione pod odpowiedzialnością sądowną.

Model, Revell GmbH & Co. KG. firmasının mülkiyeti altında imal edilmiştir. Kanuna aykırı taklitler mahkemece takip edilecektir.

A forma előállításja és a tulajdonjog birtokosa a Revell GmbH & Co. KG. A jogellenes utánzatokat és hamisítványokat bíróságlag üldözük, üldözik.

Mould manufactured by and property of Revell GmbH & Co. KG. Illegal imitations are subject to prosecution.

Form vervaardigd door en eigendom van Revell GmbH & Co. KG. Onrechtmatige nabootsingen worden gerechtelijk vervolgd.

Formas produzidas e de propriedade da Revell GmbH & Co. KG. Cópias não autorizadas serão processadas juridicamente como determinado na lei.

Modellen tillverkad av och tillhör Revell GmbH & Co. KG. All kopiering beivras enligt lagen om upphovsrätt.

Formen er fremstillet af Revell GmbH & Co. KG. som også har ejendomsret. Lovstridige efterligninger sagsøges.

Μοδελιζατορην και η ιδιοκτησια της Revell GmbH & Co. KG. Οι παρανομες μιμησεις θα καταδιωκονται δικαστικως.

Tvar byl vytvořen firmou Revell GmbH & Co. KG. a je jejím vlastnictvím. Proti nezákonným napodobením se bude postupovat soudní cestou.

Forma je proizvedena in je vlasništvo Revell GmbH & Co. KG. Neovlaštene kopije bodo pravno kažnjene.

Vor dem Zusammensetzen gut durchlesen!

D: Achtung: Jedes Teil ist nummeriert (1). Reihenfolge der Montageschritte beachten. Benötigte Werkzeuge: Messer und Feile zum Entfernen und Entgraten der Teile (2) Gummiband, Klebeband und Wäscheklammern zum Zusammenhalten der geklebten Einzelteile (3). Plastikteile in einer milden Waschlösung reinigen und an der Luft trocknen, damit der Farbanstrich und die Abziehbilder besser haften. Vor dem Ankleben prüfen ob Teile passen, Klebstoff sparsam auftragen Chrom und Farbe an den Klebeflächen entfernen. Kleine Teile anstreichen, bevor sie vom Rahmen entfernt werden (4) (5). Farben gut durchtrocknen lassen, erst dann den Zusammenbau fortsetzen. Jedes Abziehbildmotiv einzeln ausscheiden und ca. 20 Sekunden in warmes Wasser tauchen. Das Motiv an der bezeichneten Stelle vom Papier abschieben und mit Löschpapier andrücken.

NL: OPGELEF: Voor de montage eerst goed de handleiding lezen. Elk onderdeel is genummerd (1). Let op de montagevolgorde. Benodigd gereedschap: mes en vijl voor het afbramen van de onderdelen (2); elastiek, plakband en wasknijpers voor het bij elkaar houden van de gelijkde onderdelen (3). Plastic onderdelen met een zacht afwasmiddel reinigen en vanzelf laten drogen, zodat de verf en de decals beter hechten. Controleer voor het lijmen of de onderdelen passen; lijm dan opbrengen. Chrom en verf van de lijmlakken verwijderen. Kleine onderdelen verven voordat ze van het raam worden verwijderd (4) (5). Verf goed laten drogen, dan pas verdergaan met de montage. Elke decal afzonderlijk uitsnijden en ca. 20 sec. in warm water dopen. De decal op de aangegeven plaats van het papier schuiven en met vloeipapier aandrukken.

GB: ATTENTION: Read the instructions thoroughly prior to assembly. Each component is numbered (1). Adhere to specified sequence of assembly. Tools required: knife and file for removal of components from frame (2); rubber band, adhesive tape and clothes pegs for clamping components together after applying adhesive (3). Clean plastic components in a mild detergent solution and allow to air-dry so that paint and transfers adhere better. Prior to applying adhesive, check to see whether the components fit together; apply adhesive sparingly. Remove chrome and paint from the contact surfaces. Paint small components before removing them from the frame (4) (5). Allow paint to dry well, and only then continue to assemble. Cut out each transfer individually and immerse in warm water for approx. 20 seconds. Slide transfer off paper and into designated position, then press on with blotting paper.

F: ATTENTION: lisez bien la notice de montage avant de commencer. Chaque pièce est numérotée (1). Respectez l'ordre des opérations. Outils nécessaires : couteau et lime pour ébarber les pièces (2); élastiques, ruban adhésif et pinces à linge pour maintenir les pièces collées (3). Nettoyez les pièces en matière plastique dans une solution douce de produit de lavage et faites-les sécher à l'air afin que la peinture et les décalcomanies tiennent mieux. Avant de mettre la colle, vérifiez si les pièces s'adaptent bien les unes aux autres; mettez peu de colle. Enlevez le chrome et la peinture des surfaces de collage. Peignez les petites pièces avant de les détacher de la grappe (4)(5). Laissez bien sécher la peinture avant de poursuivre l'assemblage. Découpez chaque décalcomanie séparément et plongez-la dans de l'eau chaude pendant 20 secondes environ. À l'endroit marqué, faites glisser le motif pour le séparer du papier et pressez-le sur emplacement avec du papier buvard.

E: ¡Atención! Antes de comenzar con el ensamblaje, leer detenidamente las instrucciones. Cada pieza va numerada (1). Téngase en cuenta el orden de operaciones del ensamblaje. Herramientas necesarias: Cuchilla y lima para desbarbar las piezas (2). Cintas de goma, cinta adhesiva y pinzas de ropa para sujetar las piezas pegadas (3). Lavar las piezas de plástico en una solución de detergente suave y dejar que se sequen al aire para mejorar así la adhesión de la pintura y de las calcomanías. Antes de aplicar el pegamento comprobar si las piezas quedan correctamente adaptadas. Aplicar el pegamento sin excederse. Alejar de las superficies de pegado el cromado y la pintura. Pintar las piezas pequeñas antes de desprenderlas de su sujeción (4) (5). Antes de proseguir con el ensamblaje, dejar que se seque bien la pintura. Recortar las calcomanías una por una y sumergirlas durante unos 20 segundos en agua caliente. Deslizar del papel la calcomanía en el lugar adecuado y apretarla colocando encima de ella papel secante.

I: ATTENZIONE: Prima dell'assemblaggio leggere attentamente le istruzioni di montaggio. Ogni pezzo è numerato (1). Tener presente la successione delle fasi di assemblaggio. Attrezzi necessari: coltello e lima per togliere la sbavatura dai pezzi (2), nastro adesivo e mollette da bucato per tenere insieme i pezzi singoli dopo averli incollati (3). Lavare i particolari in plastica con un detergente delicato e lasciarli asciugare all'aria, per una migliore adesione dello strato di colore e della figura decalabile. Prima di incollare, verificare che i pezzi si abbinino bene tra di loro; applicare il collante con parsimonia. Togliere cromo e colore dalle superfici da incollare. Dipingere i piccoli accessori sul supporto prima di rimuoverli (4) (5). Far seccare bene la vernice prima di proseguire con l'assemblaggio. Ritagliare singolarmente ogni figura ed immergerla in acqua tiepida per 20 secondi circa. Applicare il motivo nella posizione segnata e tamponarlo con carta assorbente.

S: OBS: Läs instruktionerna noga igenom innan du sätter modellen samman. Varenda detalj är numrerad (1). V g boka till den i sammansättningsstegen. Verktyg, som du kommer att behöva : kniv och fil för att skrapa detaljerna rena (2), gummiringar, tejp och klädnypor för att hålla samman de limmade detaljerna (3). Rengör plastdetaljerna i en mild tvättmedelslösning och torka dem i luften för att lack och dekaler skall hålla bättre. Kolla, om detaljerna passar ihop innan du klistrar dem och använd limmet sparsamt. Avlägsna krom och lack från ytor, som kommer att limmas ihop. Mål de små detaljerna innan du avlägsnar dem från ramen (4) (5). Låt lacket riktigt torka igenom innan du fortsätter med sammansättningen. Skär av varje dekalmotiv enskilt och doppa det i varmt vatten i ca 20 sekunder. Flytta motivet bort från pappret genom att trycka vid det angivna stället och tryck fast med löskpapper.

DK: BEMÆRK: Inden sammensætningen begynder, skal byggevejledningen læses godt igennem. Hvor detaljer nummereres (1). Rækkefølgen af monteringsstrimene skal overholdes. Nødvendigt værktøj: Kniv og fil til afgratning af delene (2), gummibånd, tape og tøjklammer til at holde de klistrede (3) enkeltdele sammen. Plastikdelene renses i en mild sæbelud og lufttørres så malingen og overføringsbillederne bedre kan hæfte. Inden påførelsen kontrolleres om delene passer; limen påføres sparsommeligt. Krom og farve fjernes fra klistrefladerne. De små dele males inden de fjernes fra rammen (4) (5). Lad farven tørre godt inden sammensætningen fortsættes. Overføringsbilledernes motiver skæres ud enkeltvis og dyppes ca. 20 sek. i varmt vand. Skub motivet fra papiret og tryk det fast med trækpapier.

GR: ΠΡΟΣΟΧΗ: Πριν τη συναρμολόγηση, διαβάστε καλά τις οδηγίες. Κάθε εξάρτημα είναι αριθμημένο (1). Προσέξτε τη σειρά "των βημάτων" συναρμολόγησης. Απαιτούμενα εργαλεία: μαχαίρι και λίμα για τη λείανση των εξαρτημάτων (2), λαστίχια ταινία, κολλητική ταινία και μανταλάκια για τη συγκράτηση των κολλημένων μεμονωμένων εξαρτημάτων (3). Καθαρίστε τα πλαστικά εξαρτήματα μέσα σε ένα "μαλακό" καθαριστικό διάλυμα και στεγνώστε τα στον αέρα, ώστε να υπάρξει καλύτερη πρόσφυση του χρώματος και των χαλκομανιών. Πριν το κόλλημα, ελέγξτε αν ταίριαζουν μεταξύ τους τα εξαρτήματα. Εφαλείψτε οικονομικά την κόλλα. Απομακρύνετε από τις επιφάνειες επικόλλησης, χρώμα και βαφή. Βάψτε τα μικρά εξαρτήματα, πριν απομακρυνθούν από το πλαίσιο (4) (5). Αφήστε να στεγνώσουν καλά τα χρώματα και ύστερα συνεχίστε τη συναρμολόγηση. Κόψτε ξεχωριστά το κάθε μοτίβο των χαλκομανιών και βουτήξτε το σε ζεστό νερό για περί. 20 δευτερόλεπτα. Απομακρύνετε το μοτίβο από το χαρτί, στο σηματοδεδειγμένο σημείο και πιέστε το με το στουπόχαρτο.

Read before you start!

N: OBS! Les nøye igjennom monteringsanvisningen før sammenbyggingen. Hver del er nummerert (1). Følg rekkefølgen på monteringsstrimene. Nødvendig værktøy: Kniv og fil for fjerning av grader på delene (2), gummibånd, tape og klesklypper for å holde sammen de limede enkeltdelene (3). Rengjør plastdelene i mildt såpevann og la dem lufttørke, slik at fargen og bildene sitter bedre. Før pålimingen må det kontrolleres om delene passer. Ta på litt lim. Fjern krom og farge på klistrefladerne. Mal de små delene før de fjernes fra rammen (4) (5). La fargene tørke godt før sammenmonteringen fortsettes. Skjær ut hvert av motivene for seg og legg dem i varmt vann i ca. 20 sekunder. Skyv motivet fra papiret på det merkede stedet og trykk på med trækpapier.

P: ATENÇÃO: Antes de iniciar a montagem leia atentamente o manual de construção. Todas as partes componentes são numeradas (1). Atentar para a sequência das etapas de montagem. Ferramentas necessárias: Faca e lixa para aparar a rebordo das peças (2), elástico, fita adesiva e molas de roupa para sustentar as peças (3) durante a colagem. As peças de matéria plástica devem ser limpas numa solução fraca de detergente e secas ao ar, de forma que a demão de tinta e os decalques tenham uma boa adesão. Antes de colar, verificar se as peças encaixam; utilizar a cola em pequena quantidade. Eliminar o cromado e a tinta das superfícies a serem coladas. Não passar cola nas peças que ainda se encontram fixas na grade de matéria plástica. Pintar as peças pequenas antes de retirá-las da grade (4) (5). Deixar a tinta secar completamente para depois continuar com a montagem. Cortar separadamente cada um dos decalques e mergulhá-los em água morna durante aproximadamente 20 segundos. Decalcar os motivos do papel na posição indicada e secar com mata-borrão.

FIN: HUOMIO: Lue rakennusohjeet huolellisesti ennen kokoamista. Jokainen osa on numeroitu (1). Huomioi osien oikea asennusjärjestys. Tarvittavat työkalut: Veitsi ja villa osien ylimääräisten pursettien poistamiseen (2); kumiinohja, teippiä ja pyykkipoikia yhteinliimittävien osien paikkaamiseen (3). Puhdista muoviosat miedolla pesuaineliuoksella ja anna niiden kuivua itsestään, jotta maali ja siirtokuvat tarttuvat niihin paremmin. Tarkasta ennen liimausta, että osat sopivat toisiinsa; levitä liimaa säästeliäisesti. Poista kromaus ja maali limapinnosta. Maalaa pienet osat ennen kuin irrotat ne pidinraameista (4) (5). Anna maalin kuivua kunnolla ennen kuin jatkat kokoamista. Leikkaa jokainen siirtokuva erikseen irti ja upota lämpimään veteen n. 20 sekunniksi. Irrota kuvio paperin merkitystä kohdasta samalla painamalla imupaperi kuvion toista puolta vasten.

RUS: Внимание: Перед сборкой хорошо прочитайте руководство по монтажу. Каждая деталь пронумерована (1). Соблюдать последовательность монтажа. Необходимые рабочие инструменты: нож и напильник для зачистки деталей (2); резиновая лента, клейкая лента и зажимы для сушки белья для прижимания склеиваемых отдельных деталей (3). Детали из пластика очистить в растворе мягкого моющего средства и высушить на воздухе для того, чтобы краска и переводные картинки лучше прилипали. Перед приклеиванием проверить, подходит ли детали; клей наносить экономно. Хром и краску удалить с поверхностей склеивания. Небольшие детали покрасить перед тем, как они будут удалены из рамок (4) (5). Краску необходимо хорошо просушить, только после этого продолжать сборку. Каждую соответствующую переводную картинку отделить вырезать и примерно на 20 секунд окунуть в теплую воду. На обозначенном месте картинку отделить от бумаги и прижать промокательной бумагой.

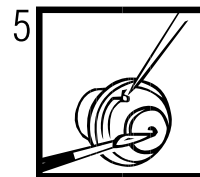
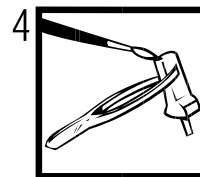
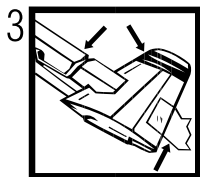
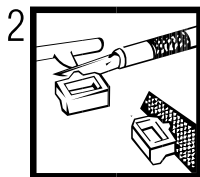
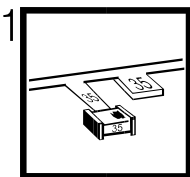
PL: UWAGA: Przed składowaniem przeczytać dokładnie instrukcję montażu. Każda część jest ponumerowana (1). Zwrócić uwagę na kolejność przeprowadzania poszczególnych punktów montażowych. Potrzebne narzędzia: nóż oraz pilnik do usunięcia zadziórów z poszczególnych elementów (2); taśma gumowa, taśma klejąca, klamki do bielizny dla przytrzymania sklejonych elementów (3). Wymyć plastikowe części w wodzie z delikatnym środkiem myjącym oraz osuszyć na powietrzu, aby zapewnić lepszą przyczepność farby oraz kalkomanii. Sprawdzić przed przyklejaniem, czy dane elementy pasują do siebie; nanosić klej oszczędnie. Usunąć chrom oraz farbę z powierzchni przeznaczonych do klejenia (4) (5). Małe elementy pomalować jeszcze przed wycięciem z ramki (4) (5). Farbę dobrze wysuszyć, dopiero potem kontynuować składowanie części. Wyciąć pojedynczo każdy z motywów kalkomanii i zanurzyć na 20 sekund w ciepłej wodzie. Ściągnąć motyw z papieru na oznaczone miejsce i docisnąć białe.

TR: DİKKAT: Bunuştürmeden önce montaj talimatını iyice okuyun. Her parça numaralandırılmıştır (1). Montaj sırasında sırasına dikkat edin. Gerekli takımlar: Parçaların çapağını almak için bıçak ve eğe (2); lastik bant, yapıştırma parçaları bir arada tutmak için yapıştırma bandı ve çamaşır mandalı (3). Plastik parçaları yumuşak bir deterjan ile temizleyin, boya ve çıkartmaların daha iyi yapışmasını, açık havada kurutun. Yayıncımadan önce parçaların uyup uymadığını kontrol edin; yapışkanı idareli bir şekilde sürün. Krom ve boyayı yapıştırma yüzeylerinden temizleyin. İskeletten sökmeden önce, küçük parçaları boyayın (4) (5). Boyayı iyice kurumaya bırakın, sonra montaja devam edin. Her çıkartma motifini tek tek kesin ve yaklaşık 20 saniye sıcak suya daldırın. Motifi işaretlenen yere kağıttan itin ve silme kağıdı ile bastırın.

CZ: POZOR: Před sestavením montážního návodu důkladně pročíst. Každý díl je očíslován (1). Bjejte na pořadí montážních kroků. Potřebné nástroje: Nůž a pilník k odstranění výrobků na dílech (2); pryžová páska, lepicí páska a količky na prádlo pro přidržování lepených jednotlivých dílů (3). Díly z plastické hmoty vyčistit v roztoku jemného pracího prostředku a nechat vyschnout na vzduchu, za účelem zajištění lepší přilnavosti barevného nátěru a obtisků. Před nalepením zkontrolovat, zdali díly ležící; lepidlo nanášet úsporně. Chrom a barvu na lepených plochách odstranit. Malé díly natřít před jejich odstraněním z rámu (4) (5). Barvy nechat dobře proschnout, teprve potom pokračovat v sestavení. Každý motiv obtisků jednotlivě vyřiznout a ponořit do teplé vody na dobu přibližně 20 sekund. Motiv na označeném místě z papíru odsunout a přitlačit pomocí stíračícího papíru.

H: FIGYELEM: Az összeállítás előtt az építési útmutatót alaposan át kell olvasni. Minden alkatrészt számmal láttak el (1). A szerelési lépések sorrendjére ügyelni kell. Szükséges szerszámok: kés és reszelő az alkatrészek sorjáltatásához (2); gumiszalag, ragasztószalag és ruhacsipesz az összeragasztott alkatrészek megtartásához (3). A műanyag alkatrészeket lágy mosószeres oldatban kell tisztítani és a levegőn kell megszárítani, hogy a festékbevonat és a matricák jobban tapadjanak. A felragasztás előtt ellenőrizni kell, hogy az alkatrészek összeillenek-e; a ragasztóanyagot takarékosan kell felhordani. A krómot és festéket a ragasztási felületekről el kell távolítani. A kisméretű alkatrészeket a keretből történő eltávolítás előtt be kell festeni (4) (5). A festékeket hagyni kell jól megszáradni, az összeszerelés csak ezután szabad folytatni. Minden matrica-motívumot egyével kell kivágni és kb. 20 másodpercre meleg vízbe kell áztatni. A motívumot a megjelölt helyen a papírról lecsúsztatni és itatóspapírral felnyomni.

SLO: UPOZORILO: pred sestavo dobro prečitati upozorilo za sestavo. Vsaki del je označen (1). Slediti sled postopka pri montiranju. Potrebno orodje: noži in orodje za delitev delov (2), gumijaste trake, traka z lepilom in klucce za učvrstilo zalepenih delov (3). Plastične dele očistiti z blagim deterdžentom, sižiti na zraku da bi se sloji barve in preslikači boljše prijeli. Pre lepjenje obvetno preveriti če se deli uklapajo eden v drugi. Počasi nanašati lepilo. Na površinah na katere nanašamo lepilo treba prvo odstraniti hrom in barvo. Manjše dele prvo treba premazati in pšotem oddeliti z rama (4) (5). Pustiti da se barve dobro posušijo, in šele potem nastaviti v sestavljanju. Vsaki preslikač posebno zbrati in potopiti v toplo vodo ca. 20 sekund. Motiv na odrejenem mestu oddeliti od papirja in nanesti v upijacem.



Benötigte Farben / Used Colors

Benötigte Farben Required colours	Peintures nécessaires Benodigde kleuren	Pinturas necesarias Tintas necessárias	Colori necessari Använda färger	Tarvittavat värit Du trenger følgende farger	Nødvendige farger Необходимые краски	Potrzebne kolory Απαιτούμενα χρώματα	Gerekli renkler Potřebné barvy	Szükséges színek. Potrebne barve
A	B	C	D	E	F	G	H	
<p>lederbraun, matt 84 leather brown, matt brun cuir, mat lederbrun, mat marrón cuero, mate castanho couro, fosco marone cuoio, opaco läderbrun, matt nahkanruskea, himmeä läderbrun, mat läderbrun, matt коричневая кожа, матовый brunatny jak skóra, matowy καφέ δέρματος, ματ deiri kahverengi, mat koženě hnědá, matná börbarna, matt koža rjava, mat</p>	<p>schwarz, matt 8 black, matt noir, mat zwart, mat negro, mate preto, fosco nero, opaco svart, mat musta, himmeä sort, mat sort, matt черный, матовый czarny, matowy μαύρο, ματ siyah, mat černá, matná fekete, matt crna, mat</p>	<p>gold, metallic 94 gold, metallic or, métallique gouđ, metallic oro, metalizado ouro, metalico oro, metalico guld, metallic kulta, metallikiilto guld, metallic guld, metallic золотой, металлик złoto, metaliczny χρυσάφι, μεταλλικό altın, metalik zlato, metaliza arany, metall zlatna, metalik</p>	<p>karminrot, matt 36 carmin red, matt karminrood, mat carmin, mate vermelho carmin, fosco rosso carminio, opaco karminröd, matt karmininpunainen, himmeä karminröd, mat karminröd, matt красный кармин, матовый karminowy, matowy κόκκινο δαϊρήδο, ματ lál rengi, mat krbové červená, matná kárminpiros, matt šminka rdeča, mat</p>	<p>anthrazit, matt 9 anthracite grey, matt anthracite, mat anthracit, mate antracite, mate antracite, fosco antracit, opaco antracit, matt antrasitt, himmeä koksgrå, mat antrasitt, matt антрацит, матовый antracyt, matowy ανθρακί, ματ antrasit, mat antracit, matná antracit, matt tanno siva, mat</p>	<p>Geschützgrau, matt 74 Gunship grey, matt Gris canon, mat Geëekt grijs, mat Cañón gris, mate Cinzenho-canhão, mate Grigio cannone, opaco Kanongrå, matt Armeijanharmaa, matta Kanongrå, mat Kanongrå, matt Орудийно-серый, матовый Armatni szary, matowy Γκρι στρατιωτικό, ματ Askeri gri, mat Hadiahajó szürke, matt Oloveně šedivá, matná Zaščitnosiva, brez leska</p>	<p>braun, matt 85 brown, matt brun, mat brun, mat marrón, mate castanho, fosco marone, opaco brun, matt ruskea, himmeä brun, mat brun, matt коричневый, матовый brązowy, matowy καφέ, ματ kahverengi, mat hnědá, matná barna, matt rjava, mat</p>	<p>eisen, metallic 91 steel, metallic coloris fer, métallique ijzerkleuring, metallic ferroso, metalizado ferro, metalico ferro, metalico järnfärg, metallic teräksenvärinen, metallikiilto jern, metalik jern, metallic stalnoy, metalik żelazo, metaliczny σιδηρού, μεταλλικό demir, metalik železná, metaliza vas, metall železna, metalik</p>	

I

ocker, matt 88
ochre brown, matt
ocre, mat
oker, mat
ocre, mate
ocre, fosco
ocra, opaco
ockra, matt
okra (keittamulta), himmeä
okker, mat
oker, matt
охра, матовый
ochra, matowy
ώχρο, ματ
koyu kavuniçi, mat
okrově žlutá, matná
okker, matt
oker, mat

Um einen verwitterten Effekt zu erzielen, werden die Segel im Bogen mittels eines Schwammes mit einer Mischung aus Revell-Verdünnung und einigen Tropfen der Farbe **I**+**G** unregelmäßig bestrichen.

To achieve a weathered effect, colour the sails unevenly (curved-motion) with a mixture of Revell-Thinner and few drops of colour **I**+**G**.

Pour donner plus de réalisme, les voiles seront peintes irrégulièrement afin de donner un aspect "vieilli". Cette opération s'effectuera à l'aide d'une éponge ou d'un pinceau trempé dans un mélange de diluant Revell et de quelques gouttes de **I**+**G**.

Om een verweerd effect te bereiken, worden de zeilen met behulp van een sponsje voor het uitsnijden uit het blad met een mengsel van Revell-Verdunner en een paar druppeltjes verf vande kleur **I**+**G** onregelmatig ingewreven.

För att uppnå ett väderbitet utseende bör seglen målas ojämnt längs buktningen med hjälp av en svamp och en blandning av Revell förtunningsmedel och några droppar **I**+**G**.

Degen ser acopladas las velas al ajeto de conseguir el efecto de intemperie, las velas deben estar pintadas irregularmente, doblándolas por medio de una esponja y unza mezcla de dilucion Revell algunas gotas de color **I**+**G**.

Ripartire in modo irregolare con un pennello.

Fördela ojämnt med en pensel.

Jaoillele epäsäännöllisesti sruvumulla.

Fordeles uregelmæssigt med en pensel.

Fordeles uejvnt med en pensel.

Распределять неравномерно с помощью кисточки.

Rozprowadzić nierównomiernie pędzlem.

με ένα πινέλο, μοιράστε ασυμμετρικά.

Düzensiz olarak bir fırça ile dağıtın.

Nepravilně rozdělit prostřednictvím štětce.

egy ecsettel szabálytalanul eloszlatni.

Nepravilno razdeliti z očetkico.

